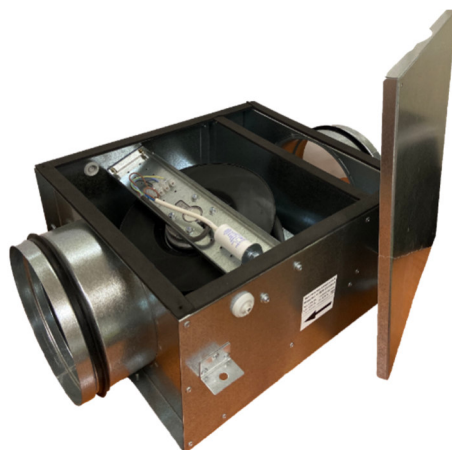


ПАСПОРТ

ВЕНТИЛЯТОР КАНАЛЬНЫЙ КРУГЛЫЙ V Compact



Назначение и область применения

Вентилятор представляет собой механическое устройство, предназначенное для перемещения чистого и сухого воздуха по воздуховодам систем кондиционирования и вентиляции и создающее необходимый для этого перепад давлений (на выходе и входе вентилятора). Недопустимо перемещение липких, агрессивных (пары кислот, щелочей...) и взрывоопасных сред.

Температура перемещаемого и окружающего воздуха: от -25 °С до t_{max} . Класс защиты двигателя: IP44.

Вентиляторы V Compact можно устанавливать в любом положении, преимущественно в горизонтальном.

Рабочее колесо вентиляторов, производства немецкой фирмы **ebmpapst**, имеет назад загнутые лопатки.

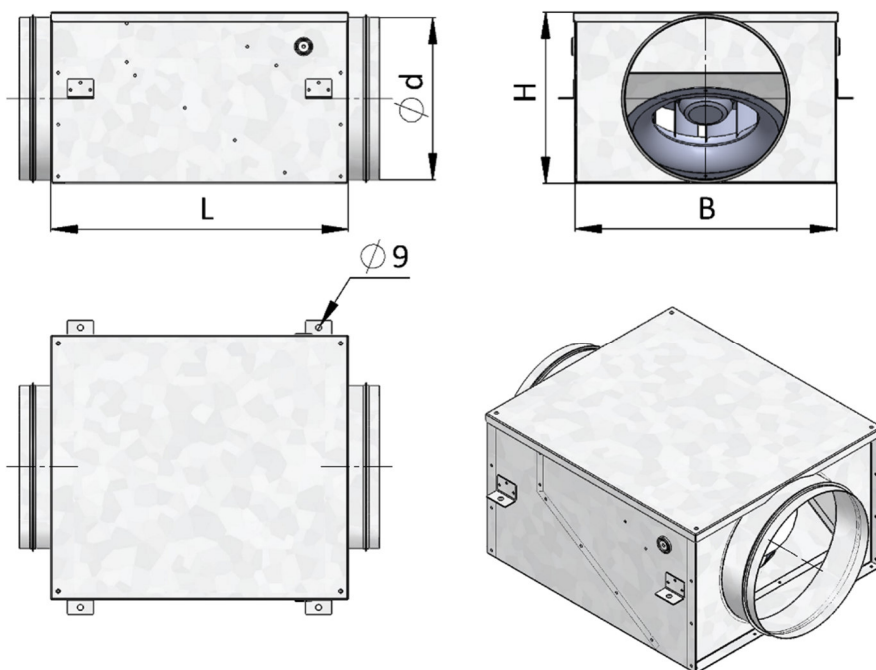
Электродвигатель однофазный на напряжение 230 В +/- 10%

Корпус изготавливается из оцинкованной стали. Соединение деталей корпуса производится с помощью саморезов и заклепок.

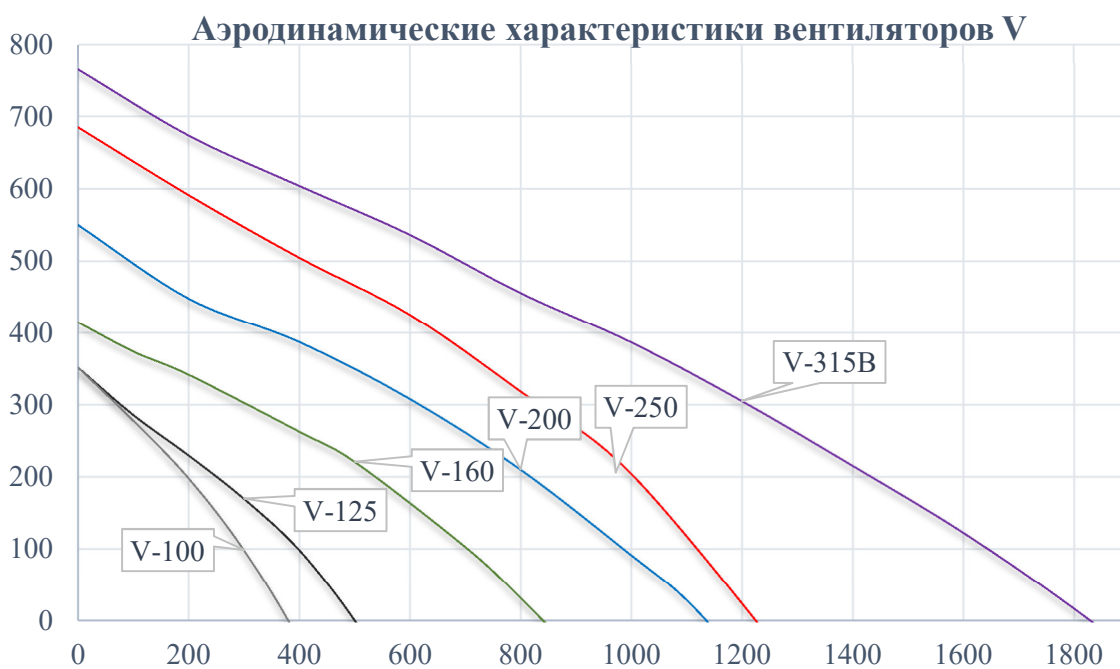
Основные технические параметры

Модель	n, об/мин	Шум, дБ(А)	Мощ- ность, Вт	Ток ном., А	Конденса- тор, мкФ/ВдБ	t_{min}	t_{max}
						°С	°С
V-100 Compact	2350	47	52	0,23	1,5/400	-25	+65
V-125 Compact	2350	47	52	0,23	1,5/400	-25	+65
V-160 Compact	2700	51	85	0,38	2,5/400	-25	+45
V-200 Compact	2650	51	135	0,6	4/450	-25	+55
V-250 Compact	2500	53	210	0,93	5/400	-25	+70
V-315 Compact	2700	53	225	1.0	7/400	-25	+60

Габаритные размеры вентилятора:

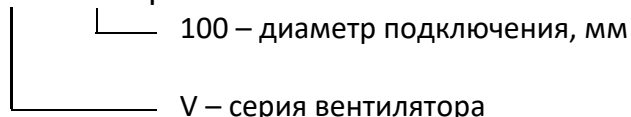


Модель	Размеры, мм				Вес, кг
	d	B	H	L	
V-100 Compact	98	250	137	360	4,3
V-125 Compact	123	290	137	360	4,8
V-160 Compact	158	320	172	400	6,2
V-200 Compact	198	350	216	400	7,7
V-250 Compact	248	400	262	450	10,1
V-315 Compact	313	450	330	500	12,8



Условное обозначение:

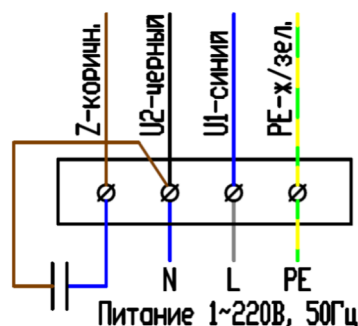
Вентилятор V - 100 Compact



Электроподключение

Электроподключения должен проводить только квалифицированный персонал, имеющий необходимый допуск к выполнению данных работ. Все элементы, требующие электроподключения, имеют электросхемы, в соответствии с которыми необходимо произвести подключение. Схемы продублированы на корпусах соответствующих элементов.

Электросхемы подключения вентиляторов



Ниже приведены рекомендуемые сечение вводного кабеля и номинал автоматического выключателя. Данные значения носят рекомендательный характер и должны подбираться в соответствии с ПУЭ - по типу применяемого кабеля и по условиям его прокладки.

Модель	Сечение вводного кабеля	Вводной автоматический выключатель
V- 100 Compact	3*1,5 мм ² (L, N, PE)	1P C6
V- 125 Compact	3*1,5 мм ² (L, N, PE)	1P C6
V- 160 Compact	3*1,5 мм ² (L, N, PE)	1P C6
V- 200 Compact	3*1,5 мм ² (L, N, PE)	1P C6
V- 250 Compact	3*1,5 мм ² (L, N, PE)	1P C6
V- 315 Compact	3*1,5 мм ² (L, N, PE)	1P C6

Запуск, наладка, эксплуатация, техническое обслуживание и меры безопасности

Запуск должен производить специально обученный персонал. Перед запуском необходимо проверить правильность монтажа и электроподключений, убедиться, что питающее напряжение соответствует номинальным параметрам. После запуска необходимо проверить рабочие токи электродвигателей и сравнить их с номинальными. **Если рабочие токи превышают номинальные значения или наблюдается перегрев двигателя, дальнейшая эксплуатация запрещена.** Завышение рабочих токов электродвигателей центробежных вентиляторов может быть связано с заниженным сопротивлением сети (как следствие – завышенные расходы). В данном случае необходимо снизить расход воздуха до расчетных параметров. При использовании регуляторов скорости, необходимо

ограничивать минимальную скорость вращения на таком уровне, чтобы вентилятор работал без перегрева.

Наладку необходимо проводить согласно пособию к СНиП 3.05.01-85 и другим нормативным документам.

Необходимо регулярно проводить осмотры и техническое обслуживание оборудования.

Ресурс работы (Показатель надежности): 40 000 часов.

Вентиляторы должны эксплуатироваться во взрывобезопасных помещениях.

ВНИМАНИЕ! Для сохранения гарантийных обязательств, после запуска необходимо составить отчет с указанием рабочих параметров установки (напряжение, токи, расход воздуха), времени проведения пусконаладочных работ, ответственного лица (с подписью).

Хранение и транспортировка

Вентиляторы транспортируются в собранном виде. Запрещается поднимать вентилятор за клеммную коробку. Вентиляторы консервации не подвергаются.

Гарантийные обязательства

Производитель гарантирует соответствие технических характеристик оборудования вышеуказанным значениям. На данное устройство гарантийный срок составляет 2 года со дня отгрузки. Гарантийный срок может быть расширен до 5 лет при проведении периодического технического обслуживания специалистами завода-изготовителя или аккредитованной производителем организацией.

Гарантийные обязательства выполняются только при обязательном техническом обслуживании вентиляционного оборудования.

Гарантия не распространяется на расходные материалы и элементы, вышедшие из строя в результате несоблюдения условий: транспортировки, монтажа, наладки, модификации и эксплуатации оборудования, а также если оборудование подключается не к штатной системе управления или в случае вмешательства в конструкцию без согласования с заводом изготовителем.

В случае обнаружения неисправности устройства, следует составить описание неисправности в форме рекламации <https://progress-nw.ru/garantiya-i-servis> и отправить вместе с копией данного паспорта и отчетом о запуске в сервис-центр. Услуги по транспортировке неисправных узлов до сервис-центра оплачиваются заказчиком.

При рассмотрении рекламации и проведении диагностики неисправности сервис-центр вправе запросить дополнительную информацию о характере неисправности (фотографии элементов, а также документацию, подтверждающую окончание монтажа, проведение пуско-наладочных работ и эксплуатации на надлежащем уровне). Отказ от выдачи такого рода документации может свидетельствовать о нарушениях в ходе данных этапов.

В случае невозможности принятия решения о причинах неисправности по предоставленным данным в течение пяти рабочих дней, Покупатель за свой счёт, организует демонтаж и доставку устройства в сервисный центр для дальнейшего обследования.

Срок выдачи технического заключения составляет 10 (десять) рабочих дней после составления акта о поступлении в ремонт. Срок выдачи заключения может быть продлен при необходимости проведения дополнительного обследования.

Свидетельство о приемке

Вентилятор канальный круглый V- _____ Compact соответствует действующим техническим условиям и признано годным к эксплуатации.

Дата «__» _____ 20__ г

Подпись ОТК _____

М.П.